

## **Тема 7. Послідовність і етапність проведення педагогічного дослідження.**

1. Вихідні положення дослідження.
2. Основні вимоги до проведення педагогічного дослідження.
3. Послідовність проведення педагогічного дослідження.
4. Принципи педагогічного дослідження.

### **1. Вихідні положення дослідження.**

Розпочинаючи педагогічне дослідження, важливо з'ясувати його вихідні положення, а саме: актуальність проблеми, об'єкт, предмет, мету, гіпотезу та завдання дослідження.

Проблема дослідження в широкому значенні – складне теоретичне або практичне питання, що потребує вивчення, вирішення.

Проблема має бути відображена насамперед у темі дослідження.

Об'єкт дослідження – частина об'єктивної реальності, яка на цьому етапі стає предметом практичної й теоретичної діяльності людини як соціальної істоти (суб'єкта).

Об'єктами педагогічних досліджень можуть бути діяльність педагогів, учнів, педагогічні стосунки між суб'єктом і об'єктом навчально-виховної роботи, особистістю та колективом, між вихованням і самовихованням, організація пізнавальної діяльності учнів, навчально-виховний процес тощо.

Предмет дослідження – зафіксовані в досвіді, включені в процес практичної діяльності людини сторони, якості та відносини досліджуваного об'єкта з певною метою за даних умов.

Предмет дослідження вужче поняття, ніж об'єкт дослідження. Об'єктами, наприклад, можуть бути методи виховання, а предметом – тільки одна група цих методів, наприклад, методи стимулювання виховання.

Мета дослідження – ціль, яку поставив перед собою дослідник. Формулюючи мету дослідження, дослідник з'ясовує, який результат передбачає отримати і яким він має бути.

Гіпотеза дослідження – наукове передбачення його результатів. Вона повинна формулюватися так, щоб з цього формулювання проглядалися положення, які потребують перевірки у процесі дослідження.

Завдання дослідження – його конкретизована мета.

Завдання дослідження:

а) вирішення певних теоретичних питань, що є загальною проблемою (наприклад, з'ясування сутності дидактичного явища, вдосконалення його визначення, дослідження ознак);

б) експериментальне вивчення практики вирішення проблеми, виявлення її типового стану, типових недоліків, їх причин, типових рис передового досвіду та ін.;

в) обґрунтування системи заходів, необхідних для вирішення поставленого завдання;

г) експериментальна перевірка запропонованої системи заходів щодо відповідності її критеріям оптимальності;

д) вироблення методичних рекомендацій для тих, хто використовуватиме результати дослідження на практиці.

Нижче наведено приклад формулювання вихідних положень конкретного педагогічного дослідження.

Реформування діяльності виховно-трудових колоній відповідно до міжнародних норм виконання покарання потребує підвищення ефективності процесу морального перевиховання неповнолітніх засуджених, зведення до мінімуму рецидиву після відбуття ними покарання. Оскільки головною причиною повторної злочинності неповнолітніх є їх моральна невихованість, постає потреба посилення морального виховання неповнолітніх засуджених під час відбуття ними покарання. Звідси формулювання теми дослідження: «Особливості морального виховання неповнолітніх засуджених у виховно-трудових колоніях».

Об'єктом дослідження є процес морального виховання неповнолітніх засуджених у виховно-трудовій колонії. Предмет дослідження – оптимізація змісту, форм, методів і засобів морального виховання неповнолітніх засуджених. Мета дослідження розробити, теоретично обґрунтувати і експериментально перевірити оптимальний зміст, найефективніші форми, методи й засоби морального виховання неповнолітніх засуджених у виховно-трудовій колонії. Гіпотеза дослідження – підвищенню ефективності морального виховання неповнолітніх засуджених у виховно-трудовій колонії сприяє така його організація, яка передбачає: відповідність змісту, форм, методів і засобів цієї роботи специфічним особливостям особистості даної категорії неповнолітніх; урахування режимних умов їх утримання; систематичні контакти вихованців з батьками, представниками громадськості, яким притаманні високі моральні якості; організацію життя й діяльності неповнолітніх згідно з нормами моралі та права. Завдання дослідження – проаналізувати стан педагогічної теорії та практики морального виховання неповнолітніх засуджених у виховно-трудових колоніях; виявити моральні особливості неповнолітніх засуджених і встановити типові труднощі в їх моральному перевихованні; визначити специфіку змісту морального виховання неповнолітніх засуджених відповідно до їх індивідуальних особливостей; виявити умови підвищення виховної ефективності провідних засобів перевиховання в процесі морального виховання неповнолітніх засуджених і

шляхи їх реалізації; визначити критерії рівня морального виправлення неповнолітнього засудженого; розробити методичні рекомендації для вчителів щодо використання навчальних предметів у моральному вихованні неповнолітніх засуджених.

## **2 Основні вимоги до проведення педагогічного дослідження.**

Предмет пізнання в педагогіці – це освітній процес як соціальне, психологічне і природне явище одночасно. Тому, крім соціальної природи педагогічних процесів і явищ, дослідник має бачити природно-наукові джерела формування особистості людини. Сутність більшості педагогічних досліджень саме і полягає у вивченні взаємозв'язків між вимогами суспільства, що розвивається, до своїх членів і закономірностей розвитку людини як суспільно-біологічної істоти. Сфера освіти ніби узгоджує розвиток суспільства і особистості. Сфера освіти – посередник між задатками і можливостями розвитку психіки особистості людини, тим, що їй дано природою і суспільством у цей момент, і тими зримими рисами майбутнього, що виявляються в сучасному житті суспільства.

Майбутнє суспільства визначає майбутнє особистості, тоді як формується вона сьогодні за наявних умов. Цю діалектичну суперечність і має вирішувати педагогіка як соціальна наука. Звідси виникає важлива вимога до наукових педагогічних досліджень: необхідно вміти передбачити соціальний розвиток, на цій основі розробити теорію і практику виховання й навчання, підпорядковувати їх цілі та завдання актуальному сьогоденню і майбутньому.

Випереджальна функція педагогічної науки є її головною позитивною якістю: теорія має прокладати шлях до педагогічної практики, а остання, у свою чергу, має спиратися на досягнення педагогічної науки. Основна функція педагогіки як науки – шукати нові шляхи для сучасної практики виховання, навчання й освіти. *Тому найкращі педагогічні дослідження сприяють удосконаленню педагогічної практики.* Звичайно, наука не може відмовитися від «коментування практики», тобто педагогіка має пояснювати й узагальнювати передовий досвід. Але ще більший її обов'язок – створювати передовий педагогічний досвід, максимально оберігаючи педагогічних працівників від помилок, нерациональних витрат сил і часу.

Функція передбачення не обмежується тим, що педагогіка обслуговує практичну діяльність наявних закладів освіти. Наука має пізнати процес або явище, зрозуміти його сутність, щоб педагог міг конструювати хід освітнього процесу, передбачити майбутні результати сьогоднішньої педагогічної роботи. Знати, щоб передбачувати, - сенс науково-педагогічної діяльності. Наука не просто пояснює особливості педагогічного процесу, а накопичує знання для ефективного його прогнозування. Цим самим наука допомагає педагогічним працівникам уникнути непотрібних помилок, визначає раціональні межі для самостійних пошуків, інновацій, творчості цих працівників.

Щоб робити висновки, наука повинна мати достатню кількість практичного матеріалу, а будь-який фактичний матеріал слід всебічно осмислити. Ця вимога до наукових досліджень випливає з правила логіки щодо необхідності додержання достатніх основ. Сучасне педагогічне дослідження багатопланове, складно структуроване, розглядає ту чи іншу проблему в розвитку і взаємозв'язках. Усе це потребує максимальної об'єктивності в процесі здобуття емпіричних фактів, на які спирається дослідник, інакше всі здобутки дослідника стануть суб'єктивними і неправильними, а саме: ідеї, методи, рекомендації. У зв'язку з цим кардинальна проблема сучасних педагогічних досліджень полягає в здобутті точних, науково достовірних даних. Цьому сприяє використання дослідником комплексу теоретичних, емпіричних та статистичних методів дослідження. Результати дослідження необхідно всебічно аргументувати: з погляду науки і практики, логіки, психології, філософії тощо. При цьому раціональний, логічний та емпіричний шляхи дослідження, спосіб доказу завжди мають бути взаємопов'язані.

Є також специфічні вимоги до педагогічного дослідження.

По-перше, педагогічне дослідження завжди потребує особливої уваги, оскільки масивом дослідження завжди є люди.

По-друге, треба прагнути до максимальної практичної користі від вивчення найскладнішого, іноді суто теоретичного питання. Поки що частина педагогічних працівників зазнає труднощів, застосовуючи теорію на практиці, часом не бачить практичної користі від теоретичних досліджень. Це створює певне взаємне непорозуміння дослідників і практиків. У такій обстановці проводити дослідну роботу стає важко. Учений зобов'язаний не тільки розробити теорію, а й вказати на способи її впровадження в практику.

По-третє, педагогічне дослідження – це спільна творчість дослідника і всіх учасників експерименту, що передбачає довіру та взаємодопомогу між ними. Усім має бути цікаво та корисно.

### **3. Послідовність проведення педагогічного дослідження.**

Організуючи дослідження конкретної педагогічної проблеми, дотримуються певної послідовності, а саме:

Визначення проблеми дослідження, яка має актуальне, життєве значення – ґрунтовне, всебічне і глибоке вивчення встановлених наукою фактів, положень, висновків.

Під час вивчення літературних джерел з'ясовують головну ідею, позицію автора та особливості наукового доробку з досліджуваної проблеми. Важливо також простежити причину та логіку полеміки автора з іншими дослідниками, особливості його аргументації, виробити власну думку щодо його позиції. Аналіз проблеми, яка не знайшла відображення в його праці, допоможе чіткіше сформулювати завдання щодо глибшого вивчення проблеми.

Зокрема, у процесі аналізу літератури про досвід школи слід з'ясувати: що у вирішенні цієї проблеми вчитель здійснює найуспішніше, з якими труднощами він стикається; типові недоліки в його роботі з цього питання, головні причини труднощів і недоліків. Важливо знати, чи досягає вчитель успіхів у роботі, раціонально витрачаючи час, чи вони пов'язані з перевантаженням його роботою в якомусь одному напрямі на шкоду іншим.

Формулювання гіпотези, тобто наукового припущення, ймовірного висновку дослідження.

Здійснення експериментальної роботи.

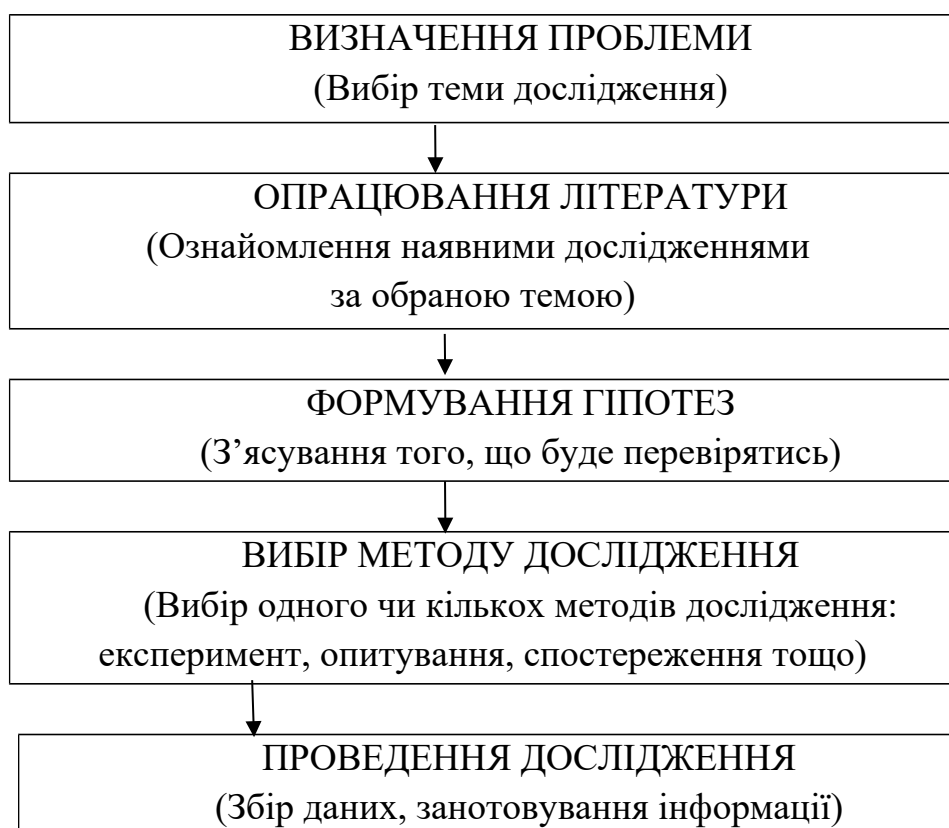
Вивчення передового досвіду.

Зіставлення експериментальних даних з масовою практикою.

Узагальнення результатів дослідження, формулювання наукових висновків, доведення або спростування гіпотези.

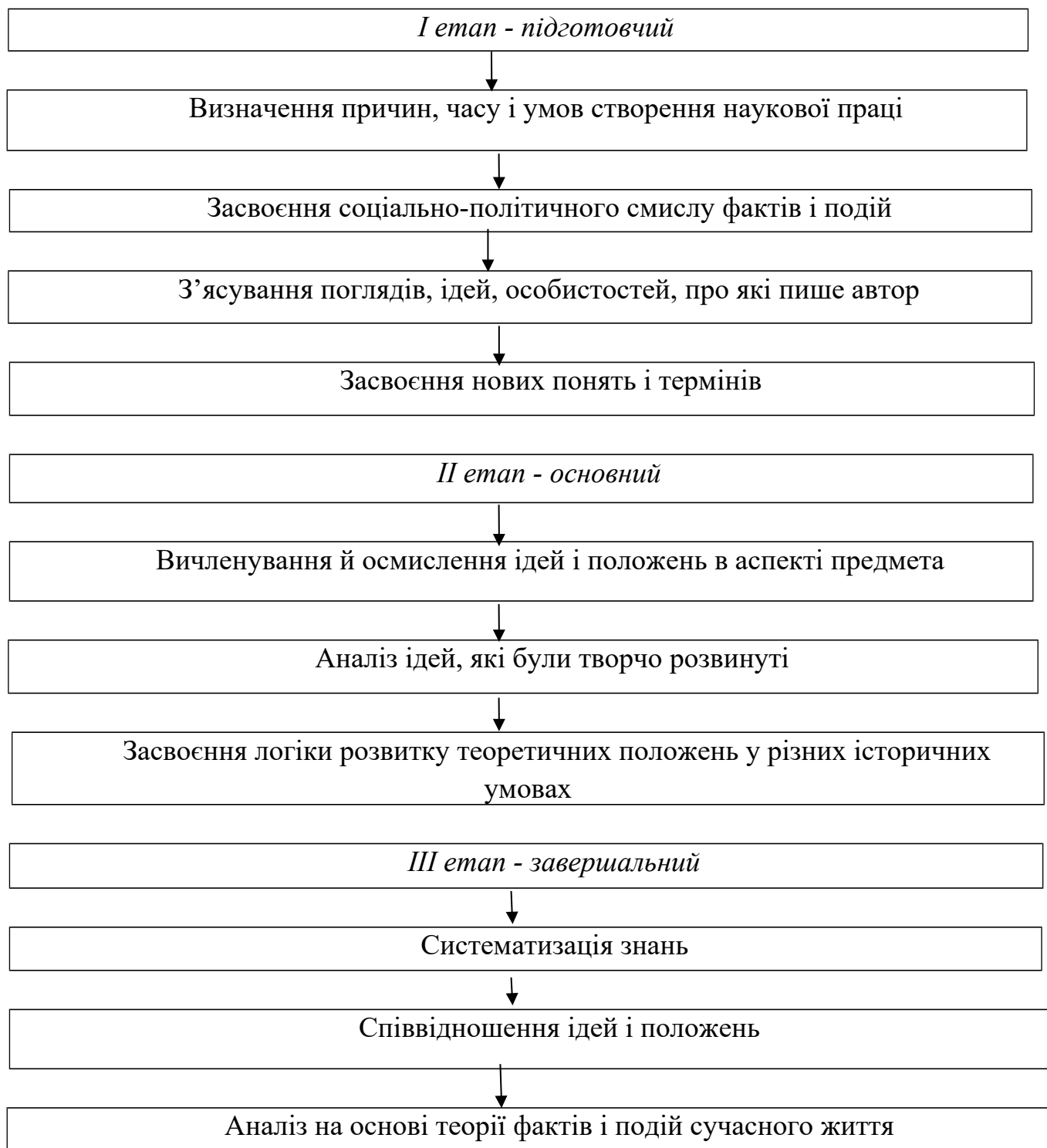
Оформлення результатів дослідження, їх упровадження в життя.

Процес і результати науково-педагогічного дослідження фіксуються багатьма способами. Для цього вироблено певні типи документації: анкети, плани спостереження, здійснення педагогічних експериментів, втілення результатів дослідження в практику, магнітофонні записи, фотокартки, кінострічки; протоколи обговорення уроків, виховних заходів та ін.; конспекти опрацьованої літератури, архівних матеріалів; описи досвіду роботи шкіл та інших виховних закладів; статистичні дані, математичні обчислення.



Виховання у студентів навичок самостійної роботи з навчальним матеріалом, науковою і навчально-методичною літературою належить до

першочергових завдань вищої школи. За своєю суттю орієнтовна основа дій студента щодо самостійного вивчення наукової літератури утворена набором конкретних завдань, виконання яких дає правильне спрямування на роботі.



Основними загальноприйнятими формами занотовування прочитаних джерел є виписки, тези, план, конспект.

*Виписки* – фрагменти з книжкового тексту, журналів, газет. Вони потрібні для того, щоб вибрати з прочитаного найсуттєвіше. Найкраще робити на картках, оскільки їх легко підібрати за темами навчального курсу, групувати за окремими проблемами, доповнювати чи звільнятися від застарілих.

*План* – коротка форма запису основних питань, які розглядаються в книзі чи журнальній статті. Труднощі полягають у необхідності заздалегідь з'ясувати побудову тексту, розвитку думок автора, а потім ясно і стисло це викласти. План не виключає цитування окремих місць і узагальнюючих положень.

*Конспект* – процес розумового переосмислення і письмової фіксації прочитаного тексту. Головні вимоги до конспектування: 1) результат глибокої самостійної роботи студента над твором, творчий процес; 2) за змістом і формою конспект повинен бути складений так, щоб допомагати засвоєнню головних положень праці в їх логічній послідовності, швидкому, глибокому запам'ятовуванню і відтворенню прочитаного; 3) висловлювання студентом свого ставлення до прочитаного.

#### **4. Принципи педагогічного дослідження**

Основні правила будь-яких педагогічних досліджень відображаються в низці принципів, тобто в головних положеннях, що визначають і підхід до проблеми, і методику здобуття емпіричних та наукових фактів, і аналіз їх.

*Принцип цілісного вивчення педагогічного явища чи процесу.* У сучасній педагогіці все частіше лунають заперечення проти спроб учених розглянути окремі питання виховання і навчання без їх зв'язку з цілісним формуванням особистості й у цілісному навчально-виховному процесі. Це зумовлено тим, що за законами педагогічної науки, не можна вивчити ціле, не розчленувавши його на частини. Отже, постановка конкретних проблем виховання і навчання припустима, якщо одночасно буде досліджено місце цього феномену в цілісному процесі формування особистості та висвітлено роль тієї чи іншої складової навчально-виховної роботи в системі навчання й виховання. Тому варто засуджувати не розгляд окремих аспектів формування особистості, а їх ізоляцію від цілісного формування колективу й особистості, від загальної системи виховання.

*Принцип цілісного вивчення педагогічного явища чи процесу припускає:* максимальне використання системного підходу в дослідженні; встановлення зв'язку досліджуваного феномену із сутнісними силами особистості, тобто головним у її духовному світі (спрямованість, принциповість, вікові та статеві особливості, рівень загального розвитку, основні переконання); показ різноманітних зовнішніх впливів, що позначаються на формуванні якостей особистості, в ході педагогічного процесу, і виклад методики керівництва цими впливами з боку суб'єктів навчально-виховного процесу; розкриття механізму досліджуваного явища (рушійні сили, їх виникнення, розвиток, взаємодія, складові елементи та взаємозв'язок, етапи розвитку, умови і фактори, від яких цей розвиток залежить); чітке визначення місця досліджуваного педагогічного явища в цілісному освітньому процесі (його специфіка, загальні та часткові функції насамперед).

*Принцип комплексного використання методів дослідження під час вивчення проблем педагогіки.* У сучасних науково-педагогічних дослідженнях дуже рідкісним є метод дослідження, який би застосовувався в «чистому вигляді», оскільки внаслідок застосування одного-двох методів дослідження вірогідною є дуже висока неточність. Доцільність використання принципу комплексного підходу до вирішення наукових педагогічних проблем зумовлено складністю самого педагогічного процесу, його діалектичністю. Окремий факт чи будь-яке явище в педагогіці тісно пов'язані з іншими, мають відкриті й закриті зв'язки, прості й складні залежності, у них переплітаються типове і своєрідне, загальне й індивідуальне, дитяче і доросле в найрізноманітніших комбінаціях. Тільки комплексний підхід може дати об'єктивне уявлення про досліджуване педагогічне явище.

У зв'язку з цим принцип комплексного підходу до вивчення педагогічних проблем вимагає: багатоцільової установки під час вивчення педагогічних явищ, що відбивається у висуненні кількох дослідницьких завдань (вивчення сутності та структури явища, його рушійних сил, внутрішніх факторів, зовнішніх умов, шляхів і засобів педагогічного керівництва процесом формування явища з урахуванням усіх відомих теоретичних положень); охоплення якомога більшої кількості зв'язків досліджуваного процесу чи явища з іншими і виокремлення з них найсуттєвіших; урахування всіх зовнішніх впливів під час проведення дослідної роботи, усунення випадкових впливів, що спотворюють картину педагогічного процесу; багаторазової перевірки одного і того самого педагогічного факту за допомогою різних методів дослідження, постійної перевірки й уточнення одержаних даних; філософського, логічного і психолого-педагогічного аналізу одержаних у дослідженні результатів.

*Принцип об'єктивності.* У межах педагогічного дослідження принцип об'єктивності займає особливе місце у зв'язку із занадто великою кількістю суб'єктивних факторів у сфері навчально-виховного процесу. Кожен з учасників такого процесу є неповторною людиною, і те, що годиться стосовно одного з них, не підходить для іншого. Кожен з учасників освітнього процесу – індивідуальність, до якої загальні положення слід застосовувати з великою обережністю. Стосунки вчителів/викладачів і учнів/студентів інколи побудовані на суб'єктивних факторах: у кожного вчителя своя думка про кожного учня, так само як і кожен учень по-своєму сприймає, розуміє і вивчає кожного вчителя. Суб'єктивізм педагогічних відносин доповнюється суб'єктивним світом самого дослідника, тому що він є носієм неповторного життєвого досвіду, своєрідного педагогічного шляху, власного уявлення про педагогічну науку (один добре знає одне, інший – інше). У цій обстановці додержання дослідником принципу об'єктивності, його прагнення до пошуків істини і максимальна сумлінність вкрай необхідні. Інакше з одних і тих самих



питань будуть виходити зовсім різні педагогічні концепції і несхожі одна на одну педагогічні рекомендації.

Настав час, коли педагогіка не терпить піднесення суб'єктивних поглядів як педагогічних істин, набуваючи якостей науки точної і доказової. Тому наукові думки мають складатися на підставі досліджень висококваліфікованих і всебічно обізнаних фахівців. Найголовнішим засобом подолання суб'єктивізму має стати вимогливий підхід дослідника до здобуття наукових результатів, багаторазова перевірка будь-якого одержаного емпіричного чи наукового факту, висока вимогливість до себе. Найприскіпливішим критиком дослідника має бути він сам: все піддається сумніву, але особливо скрупульозно оцінюються власні ідеї та висновки.

Принцип об'єктивності вимагає:

- перевірки кожного факту кількома взаємодоповнюваними та взаємокоригувальними методами вивчення суб'єктів освітнього процесу;
- повторного огляду, уточнення здобутого фактичного матеріалу під час проведення експериментальної чи пошукової роботи;
- фіксації всіх проявів якостей та властивостей особистості, а не тільки тих, які свідчать про позитивні результати експерименту (для педагогічної науки важливо і те, що підтверджує та підвищує ефективність освітнього процесу і те, що знижує його позитивні результати);
- зіставлення даних свого дослідження з даними інших дослідників, установлення подібності і розходження в характеристиці досліджуваних якостей і явищ;
- здобуття наукових даних шляхом порівняння думок різних учасників освітнього процесу (порівняльна характеристика досліджуваного явища, якості з різних поглядів і позицій);
- постійного самоконтролю дослідника за власними переживаннями, емоціями, симпатіями й антипатіями, що нерідко дуже суб'єктивізує фіксацію наукових фактів (відомо, що кожний сприймає ті самі події, явища по-своєму).

Дослідник має поставити себе в такі умови, за яких він був би однаково зацікавлений у фіксації і позитивних, і негативних проявів досліджуваного педагогічного явища чи процесу.

### **Література:**

1. Артемчук Г.І. Методика організації науково-дослідної роботи: *Навчальний посібник для студентів та викладачів вищих навчальних закладів*. Київ: Форум, 2000. 270 с.
2. Завгородня Т., Стражнікова І. Проблеми окремих напрямів виховання у науково-педагогічних дослідженнях Західного регіону України:

- історіографічний аспект. *Людинознавчі студії. Серія «Педагогіка»*. 2016. №2/34. С.66-74.
3. Завгородня Т.К. До проблеми методологічної основи персоналістичного напрямку історико-педагогічних досліджень. 2016. *Електронний ресурс*. URL: conference.pu.if.ua.
  4. Завгородня Т.К., Прокопів Л.М., Стражнікова І.В. Методологія та технологія педагогічних досліджень. *Навчально-методичний посібник*. Івано-Франківськ: «НАІР». 2014. 75 с.
  5. Завгородня Т.К., Стражнікова І.В. Методологічні засади педагогічних досліджень: *навчально-методичний посібник*. Івано-Франківськ, 2021. 120 с.
  6. Зязюн І. Концептуальні засади теорії освіти в Україні. *Педагогіка і психологія професійної освіти*. 2000. № 1. С. 11-24.
  7. Лаппо В. В. Основи педагогічних досліджень: *Навчально-методичний посібник* / В.В.Лаппо. Івано-Франківськ: НАІР, 2016. 284 с.
  8. Методика навчання і наукових досліджень у вищій школі. *Навчальний посібник* / С.У.Гончаренко, П.М.Олійник, В.К.Федорченко та ін.; за ред. С.У.Гончаренка, П.М.Олійника. Київ, 2003. 323 с.
  9. Сидоренко В.К., Дмитренко П.В. Основи наукових досліджень. Київ, 2000. 259 с.
  10. Січко С. Науково-дослідна робота у школах нового типу: організація, методика, результати. *Науково-методичний посібник*. Київ: Бібліотечка «Першого вересня», 2000. 36 с.

### **Блок контролю**

1. Педагогічне дослідження – це:
  - а) система цілеспрямованої взаємодії викладача і студента, спрямована на формування суспільних і особистісних рис;
  - б) цілеспрямований пошук шляхів удосконалення педагогічного процесу з використанням наукового апарату;
  - в) способи з допомогою яких вивчаються різноманітні сторони виховання, освіти і навчання.
2. Методи науково-педагогічного дослідження поділяються на такі дві великі групи:
  - а) загальнонаукові та конкретно-наукові;
  - б) загальнонаукові та емпіричні;
  - в) конкретно-наукові та теоретичні.
3. Об'єкт педагогічного дослідження:
  - а) пошук шляхів удосконалення педагогічного процесу;
  - б) педагогічні явища, факти, з яких складається педагогічний процес;
  - в) якість знань, умінь і навичок.

4. З перерахованих видів експерименту знайдіть зайвий:

- а) природний;
- б) лабораторний;
- в) закріплюючий;
- г) констатуючий;
- д) пошуковий;
- е) формуючи.

**Ключ до тесту:** 1-б; 2-а; 3-б; 4-в.